

作成日 2020 年 1 月 15 日

No, 17

作成者 環境最高責任者

1 版

# エコアクション21

## 環境活動レポート



桐生環境保全(株)

認証・登録番号 0000792

認証・登録日 2006 年 6 月 6 日

発行日 2020 年 1 月 15 日

対象期間 2019 年 1 月 1 日 ~ 12 月 31 日

## 目次

1 環境方針	P. 1
2 認証登録内容	P. 2
3 会社概要	P. 3
4 事業規模	P. 4～5
5 業務許可範囲及び許可品目(産業廃棄物)	P. 6
6 業務許可範囲及び許可品目(一般廃棄物)	P. 7
7 施設等の状況(運搬車輛の種類と台数)	P. 8
8 廃棄物収集運搬処理費	P. 8
9 推進組織図	P. 9
10 環境目標	P. 10
11 環境活動計画	P. 10～11
12 環境目標の実績	P. 12
13 環境活動計画の取組結果及び評価、次年度取組内容	P. 12
14 環境関連法規等の遵守状況及び違反・訴訟の有無	P. 13
15 代表者による全体の評価と見直しの結果	P. 14

# 1 環境方針

## 環境理念

- ・ 当社は、事業活動を通じて、人の安全及び健康の維持と地球環境の保全に積極的に寄与し、その活動に於いて先進性を維持することを目標とし、その達成に努めます。

## 活動方針

- ・ 廃棄物の収集運搬をはじめとする各種サービスの提供等の企業活動に於いて、廃棄物の削減・再利用・再資源化、省エネルギー活動の推進等により環境保全に寄与する。
- ・ 自動車の排気ガスによる環境汚染を防止する対策を計画的に推進する。
- ・ 代表者による取組状況の評価と全体的な見直しの実施により、活動状況を確認し、改善及び是正を行い、施策を推進する。
- ・ 環境に関する法規制や条例、地域協定、自主管理基準を遵守する。
- ・ 環境活動の目的・目標及び施策を活動計画の中で明らかにし、全従業員がそれぞれの役割に応じて、環境活動を推進する。
- ・ 従業員に対する環境教育を計画的に実施し、環境保全に対する意識の向上に努める。
- ・ 環境方針は、全ての構成員に周知する。
- ・ この環境方針は、社外の人にも公開します。

2009 年 2 月 24 日

群馬県桐生市相生町3丁目560番地7

桐生環境保全株式会社

代表取締役社長 羽田野 恭男 印

## 2 認証登録内容

- 1) 認証・登録番号 0000792
- 2) 認証・登録日 2006年 6月 6日
- 3) 認証・登録事業者 桐生環境保全(株)
- 4) 認証・登録事業者住所 群馬県桐生市相生町3丁目560番地7
- 5) 認証・登録車庫住所 群馬県桐生市相生町3丁目572番地1
- 6) 認証・登録の対象部署及び人員範囲

総務部、桐生市受託事業部、営業ごみ収集事業部、水処理事業部、  
産廃事業部、貨物運送事業部  
役員、正社員、アルバイトの全従業員

### 7) 認証・登録の対象活動範囲

一般廃棄物・産業廃棄物収集運搬業  
一般貨物自動車運送業  
浄化槽保守点検及び清掃・大型排水処理施設の管理業  
リサイクル商品等の販売

### 8) 関連事業所及び住所

太田営業所 群馬県太田市浜町20番地2  
伊勢崎駐車場 群馬県伊勢崎市西久保町2丁目  
241番地15

### 3 会社概要

事業所名	桐生環境保全(株)		
所在地	群馬県桐生市相生町3丁目560番地7		
代表者	羽田野 恭男	統括担当者	羽田野 文也
TEL	0277-52-6971	FAX	0277-52-6945
URL	<a href="http://kkh-h.com">http://kkh-h.com</a>	E-mail	<a href="mailto:kirikan@kkh-h.com">kirikan@kkh-h.com</a>
設立年月日	昭和26年9月	資本金	1000 万円
創業	68 年	年商	133.24 百万円
事業部所	総務部・桐生市受託事業部・営業ごみ収集事業部 水処理事業部・産廃事業部・貨物運送事業部		
業種	一般廃棄物・産業廃棄物収集運搬業 一般貨物自動車運送業 浄化槽保守点検及び清掃・大型排水処理施設の管理業 リサイクル商品等の販売		
従業員数	48 名	役員 5 名 正社員 35 名 アルバイト 8 名	
車両台数	合計 47 台	営業車 7 台 作業車 40 台	
車庫	本社車庫		
所在地	群馬県桐生市相生町3丁目572番地1		
営業所	太田営業所		
所在地	群馬県太田市浜町20番地2		
駐車場	伊勢崎駐車場		
所在地	群馬県伊勢崎市西久保町2丁目241番地15		

## 4 事業規模

活動規模	単位	2017年度	2018年度	2019年度
売上高	円	519.64 百万	525.55 百万	0.00 百万
従業員	人	49	48	48
床面積	m <sup>2</sup>	903	903	903

## 受託した一般廃棄物の処理量

廃棄物の種類		熱回収及び処理	再生資源	処理業者	処理方法
家庭系 廃棄物	浄化槽汚泥	1165090 ㍈	0 ㍈	境野水処理センター	低温加圧熱処理
	可燃物	5744840 kg	0 kg	桐生市清掃センター	焼却
	不燃物	131200 kg	0 kg	桐生市清掃センター	管理型埋立
	缶	50490 kg	0 kg	桐生市清掃センター	管理型埋立
	瓶	153870 kg	0 kg	桐生市清掃センター	管理型埋立
家庭系 資源物	ペットボトル	0 kg	82080 kg	桐生市清掃センター	分別-再生資源
	トレイ	0 kg	1800 kg	桐生市清掃センター	分別-再生資源
	新聞	0 kg	117050 kg	桐生市清掃センター	分別-再生資源
	雑誌	0 kg	170510 kg	株式会社藤田商店	分別-再生資源
	雑紙	0 kg	17660 kg	株式会社藤田商店	分別-再生資源
	段ボール	0 kg	145630 kg	株式会社藤田商店	分別-再生資源
	パック	0 kg	2150 kg	桐生市清掃センター	分別-再生資源
	蛍光管	0 kg	4130 kg	株式会社藤田商店	分別-再生資源
	カセットボンベ	0 kg	8750 kg	桐生市清掃センター	分別-再生資源
	生き瓶	0 kg	8331 kg	桐生市清掃センター	分別-再生資源
	家庭系廃棄物処理 合計		7245490 kg	558091 kg	-
事業系 廃棄物	可燃物	595690 kg	0 kg	桐生市清掃センター	焼却
	雑誌	0 kg	350 kg	桐生市清掃センター	管理型埋立
	段ボール	0 kg	32980 kg	株式会社藤田商店	分別-再生資源
	事業系廃棄物処理 合計		595690 kg	33330 kg	-

## 受託した産業廃棄物の処理量

廃棄物の種類		処 理	再 利 用	処 理 業 者	処 理 方 法
産 業 廃 棄 物	燃え殻	0 kg	0 kg		
	廃油	0 kg	115830 kg		
	廃酸	5336 kg	0 kg		
	廃アルカリ	0 kg	0 kg		
	汚泥	0 kg	378008 kg		
	廃プラスチック類	0 kg	609775 kg		
	紙くず	0 kg	3160 kg		
	木くず	0 kg	178990 kg		
	繊維くず	0 kg	0 kg		
	金属くず	0 kg	24150 kg		
	動植物性残さ	0 kg	0 kg		
	硝子・コン・陶	0 kg	30890 kg		
	がれき類	0 kg	25600 kg		
	産業廃棄物処理 合計		5336 kg	1366403 kg	-
特 別 管 理 廃 棄 物	廃油	290 kg	0 kg		
	廃酸	72 kg	0 kg		
	廃アルカリ	0 kg	0 kg		
	汚泥	0 kg	0 kg		
		0 kg	0 kg		
特管産廃物処理 合計		362 kg	0 kg	-	-

## 受託した有価物の処理量

有価物の種類		処 理	再 利 用	買 取 業 者	処 理 方 法
事 業 系 一 般 廃 棄 物 及 び 産 業 廃 棄 物	非鉄	0 kg	259810 kg	株式会社ツルオカ	破 碎
	アルミ	0 kg	271927 kg	株式会社ツルオカ	プレス圧縮
	ペットボトル	0 kg	124695 kg	株式会社ドゥビック	プレス圧縮
	プラスチック	0 kg	189987 kg	有限会社岩崎工業	輸 出
	段ボール	0 kg	324120 kg	株式会社藤田商店	プレス圧縮
	雑誌	0 kg	30240 kg	株式会社藤田商店	プレス圧縮
		0 kg	0 kg		
		0 kg	0 kg		
		0 kg	0 kg		
		0 kg	0 kg		
		0 kg	0 kg		
		0 kg	0 kg		
		0 kg	0 kg		
		0 kg	0 kg		
有価物処理 合計		0 kg	1200779 kg	-	-

## 5 業務許可範囲及び許可品目 ( 産業廃棄物 )

項目	許可範囲	許可番号	許可年月日	許可の有効期限
特別管理 産業廃棄物 運搬業	群馬県	1050033090	H.10.7.24	H30.7.24 ~ R5.7.23
	許可品目	廃油(揮発油等)・廃酸(腐食性)・廃アルカリ(腐食性) 汚泥・廃油		

項目	許可範囲	許可番号	許可年月日	許可の有効期限
特別管理 産業廃棄物 運搬業	埼玉県	01150033090	H24.2.3	H29.2.15 ~ R4.2.2
	許可品目	廃油(揮発油等)・廃酸(腐食性)・廃アルカリ(腐食性)		

項目	許可範囲	許可番号	許可年月日	許可の有効期限
産業廃棄物 運搬業	群馬県	1000033090	H7.8.16	H27.8.16 ~ R2.8.15
	許可品目	燃え殻・汚泥・廃油・廃酸・廃アルカリ・廃プラスチック類・紙くず・木くず・繊維くず 金属くず・動植物残さ・ガラスくず、コンクリートくず及び陶磁器くず・がれき類		

項目	許可範囲	許可番号	許可年月日	許可の有効期限
産業廃棄物 運搬業	栃木県	0900033090	H18.10.18	H28.10.18 ~ R3.10.17
	許可品目	汚泥・廃油・廃酸・廃アルカリ・廃プラスチック類・紙くず・木くず・繊維くず・金属くず 動植物残さ・ガラスくず、コンクリートくず及び陶磁器くず・がれき類		

項目	許可範囲	許可番号	許可年月日	許可の有効期限
産業廃棄物 運搬業	埼玉県	1101033090	H13.12.14	H28.12.14 ~ R3.12.13
	許可品目	汚泥・廃油・廃酸・廃アルカリ・廃プラスチック類・紙くず・木くず・繊維くず・金属くず 動植物残さ・ガラスくず、コンクリートくず及び陶磁器くず・がれき類		

項目	許可範囲	許可番号	許可年月日	許可の有効期限
産業廃棄物 運搬業	茨城県	0801033090	H14.11.12	H29.11.12 ~ R4.11.11
	許可品目	燃え殻・汚泥・廃油・廃酸・廃アルカリ・廃プラスチック類・紙くず・木くず・繊維くず 金属くず・動植物残さ・ガラスくず、コンクリートくず及び陶磁器くず・がれき類		

項目	許可範囲	許可番号	許可年月日	許可の有効期限
産業廃棄物 運搬業	東京都	13-00-033090	H22.8.30	H27.8.30 ~ R2.8.29
	許可品目	汚泥・廃油・廃酸・廃アルカリ・廃プラスチック類・紙くず・木くず・繊維くず・金属くず 動植物残さ・ガラスくず、コンクリートくず及び陶磁器くず・がれき類		

項目	許可範囲	許可番号	許可年月日	許可の有効期限
産業廃棄物 運搬業	神奈川県	01401033090	H23.11.7	H28.12.26 ~ R3.11.6
	許可品目	汚泥・廃油・廃酸・廃アルカリ・廃プラスチック類・紙くず・木くず・繊維くず・金属くず 動植物残さ・ガラスくず、コンクリートくず及び陶磁器くず・がれき類		

項目	許可範囲	許可番号	許可年月日	許可の有効期限
産業廃棄物 運搬業	京都府	02600033090	H25.1.10	H30.1.10 ~ R5.1.9
	許可品目	汚泥・廃油・廃酸・廃アルカリ・廃プラスチック類・紙くず・木くず・繊維くず・金属くず 動植物残さ・ガラスくず、コンクリートくず及び陶磁器くず・がれき類		



## 6 業務許可範囲及び許可品目 ( 一般廃棄物 )

項 目	許可範囲	許可番号	許可年月日	許可の有効期限
一般廃棄物運搬業	桐生市	桐生市第20号	H6.2.1	R2.1.1 ~ R3.12.31
	許可品目	可燃物・不燃物・粗大ごみ		

項 目	許可範囲	許可番号	許可年月日	許可の有効期限
一般廃棄物運搬業	みどり市	第28号	H20.4.1	R2.4.1 ~ R4.3.31
	許可品目	可燃物・不燃物・粗大ごみ		

項 目	許可範囲	許可番号	許可年月日	許可の有効期限
一般廃棄物運搬業	伊勢崎市	第77号	H20.4.1	R2.4.1 ~ R4.3.31
	許可品目	可燃物・不燃物・粗大ごみ		

項 目	許可範囲	許可番号	許可年月日	許可の有効期限
一般廃棄物運搬業	前橋市	第206号	H20.5.1	R2.5.1 ~ R4.4.30
	許可品目	可燃物・不燃物・粗大ごみ		

項 目	許可範囲	許可番号	許可年月日	許可の有効期限
一般廃棄物運搬業	太田市	21	H8.9.1	R元.7.1 ~ R3.6.30
	許可品目	可燃物・不燃物・粗大ごみ		

項 目	許可範囲	許可番号	許可年月日	許可の有効期限
一般廃棄物運搬業	大泉町	第1-9号	H27.6.11	R元.7.25 ~ R3.7.24
	許可品目	可燃物・不燃物・粗大ごみ		

項 目	許可範囲	許可番号	許可年月日	許可の有効期限
一般廃棄物運搬業	大泉町	大環合第52号	H15.7.1	R元.7.1 ~ R3.6.30
	許可品目	可燃物・不燃物・粗大ごみ		

項 目	許可範囲	許可番号	許可年月日	許可の有効期限
一般廃棄物運搬業	千代田町	第1-2号	H15.8.1	R元.8.1 ~ R3.7.31
	許可品目	可燃物・不燃物・粗大ごみ		

項 目	許可範囲	許可番号	許可年月日	許可の有効期限
一般廃棄物運搬業	桐生市	桐生市第52号	S29.11.1	R元.7.1 ~ R3.6.30
	許可品目	し尿汚泥		

## 7 施設等の状況（運搬車輛の種類と台数）

車 輛 の 種 類			積 載 量	車 輛 台 数
総務	乗用車(営業車)	普通自動車	- kg	5 台
	乗用車(作業車)	普通自動車	- kg	2 台
桐生市受託	塵芥車(受託専用)	3 t車	2900 kg	5 台
	塵芥車(受託専用)	2 t車	2000 kg	4 台
	キャブオーバー	2 t車	2000 kg	2 台
	塵芥車(事業系廃棄物専用)	3 t車	2600 kg	1 台
水処理	バン(浄化槽点検専用)	軽自動車	- kg	2 台
	キャブオーバー	軽自動車	350 kg	1 台
	糞尿車(浄化槽清掃専用)	4 t車	3700 kg	1 台
	糞尿車(し尿汲取・予備車)	2 t車	1800 kg	2 台
産廃	清掃車	3 t車	2900 kg	1 台
	塵芥車(産廃専用)	4 t車	1750 kg	1 台
	塵芥車(産廃専用)	3 t車	2600 kg	1 台
	脱着式コンテナ車ユニック付	5 t車	5000 kg	1 台
	脱着式コンテナ車	4 t車	3800 kg	1 台
	バン	10 t車	13300 kg	2 台
貨物	冷凍車	4 t車	3300 kg	14 台
	冷凍車	10 t車	12700 kg	1 台
車 輛 計				47 台

## 8 廃棄物収集運搬処理費

- ・ 産業廃棄物収集運搬処理費（料金）
- ・ 一般廃棄物収集運搬処理費（料金）

廃棄物収集運搬処理費(料金)については、お問合せ頂ければ見積書を作成しお知らせ致します。

お問い合わせ先

桐生環境保全(株)

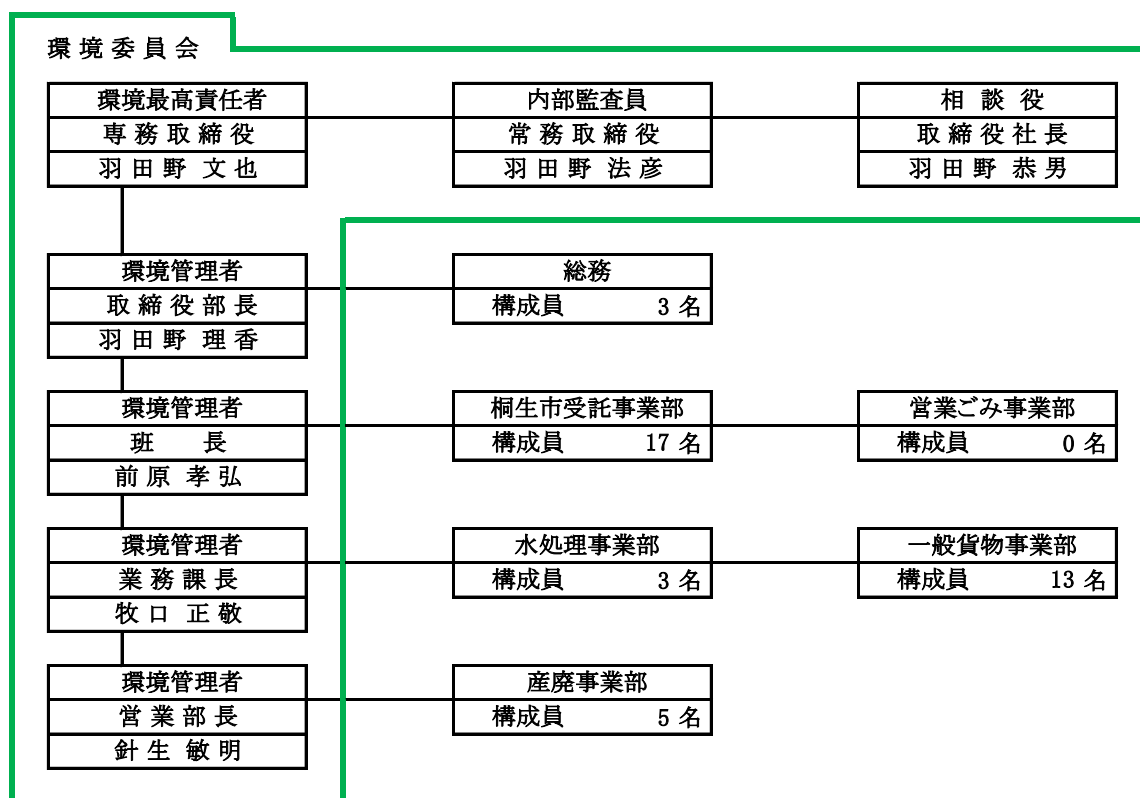
Tel 0277 - 52 - 6971

Fax 0277 - 52 - 6945

・ 産業廃棄物担当 針生 敏明

・ 一般廃棄物担当 羽田野 文也

## 9 推進組織図



### EA21 役割

- 相談役**
- 環境経営システム管理責任者及び必要な責任者を任命する。
  - 当該責任者には、責任と権限を明示する。
  - 環境経営に関する基本理念、方針を策定し、基本的な環境目標を設定する。
  - 環境経営システムの運用に関する情報を収集し、方針、目標、全体の見直しを行う。
- 内部監査員**
- 環境経営システム活動の内部的な調査を行う。
  - 活動内容等に、問題が有る時は、是正協議を行う。
- 環境最高責任者**
- 環境関連文書類等の作成及び管理をする
  - 環境経営システム管理者及び構成員の教育指導をする。  
環境上の緊急事態の準備及び対応をする。
- 環境委員会**
- 環境活動計画（環境目標）及び環境活動実績データ（5項目）の確認。
  - 委員会の開催及び構成員に指示事項の周知。
- 環境管理者**
- 担当範囲において、環境経営システムの運用及び管理責務を負い、必要な構成員の教育訓練、パフォーマンスの向上を図る。
- 構成員**
- EA21の取組内容を周知し、Co2排出量、電力使用量、廃棄物排出量、水資源使用量の削減に努める。

## 10 環境目標 ( 2019 年度の年間環境目標及び「3年後」の環境目標 )

推進項目	単位	中 長 期 間					年間目標 前年度比
		2018年 前年度	2019年 今年度	2020年 1年後	2021年 2年後	2022年 3年後	
1 Co2排出量 燃料(売上当たり)	kg-co2	717516 1366	710341 1352	前年度実績値対比			-1 %
2 Co2排出量 電力(売上当たり)	kg-co2	15595 29.7	15439 29.4	前年度実績値対比			-1 %
3 廃棄物排出量 (人員当たり)	kg	2829 59	2801 58.4	前年度実績値対比			-1 %
4 水資源排出量 (人員当たり)	ℓ	30100 627	29799 620	前年度実績値対比			-1 %
5 グリーン購入率 (95/100%)	%	95	95	95	95	95	0 %
6 燃費率 (計平均 6.0km/ℓ)	km/ℓ	6.0	6.0	6.0	6.0	6.0	6.0
7 環境取組実施率	%	93	94	94	95	96	1 %

## 11 環境活動計画

### ★ 温室効果ガス (Co2) 排出量の削減

燃料使用の効率化	実施期間	2019年1月 ~ 12月	取組結果
運転操作の制御	急発進、急加速、急ハンドル、急ブレーキの禁止。		100 %実施している。
回転数の制御	2000~2500回転での運転に努める。		90 %実施している。
ダセイ運転の実施	停止時は、手前からアクセルをはなしダセイ走行。		90 %実施している。
一般道の速度制限	走行速度は、40* <sub>h</sub> ~60* <sub>h</sub> の範囲で走行する。		90 %実施している。
高速道の速度制限	走行速度は、90* <sub>h</sub> ~100* <sub>h</sub> の範囲で走行する。		90 %実施している。
過積載の禁止	各車輛の積載量を把握し過積載をしない。		100 %実施している。
車輛の選定	燃費の良い車輛を選定して購入する。		100 %購入している。
車輛整備の徹底	各車輛ごとに整備業者と提携し行う。		100 %行っている。
※ 年間目標 1 %削減			

購入電力の削減	実施期間	2019年1月 ~ 12月	取組結果
OA機器等の購入	省エネ適用商品を積極的に購入する。		100 %実施している。
空調設備の使用制限	空調設備の使用期間を定める。		100 %実施している。
空調設備の温度設定	夏期は28度±1度、冬期は20度±1度とする。		100 %実施している。
夏期の取り組み	光を極力遮断し冷房効果を上げる。		100 %実施している。
冬期の取り組み	光を極力取入れ暖房効果を上げる。		100 %実施している。
無駄な電力使用禁止	OA機器類、各電源の担当者を配置し管理する。		100 %管理している。
昼休み中の電力制限	照明を消灯し、OA機器類は待機電力にする。		100 %実施している。
漏電検査の実施	漏電検査を年2回(6月・12月)実施する。		2 回実施している。
※ 年間目標 1 %削減			

★ 廃棄物排出量の削減

最終処分量の削減	実施期間	2019年1月～12月	取組結果
廃棄物の削減		用紙の両面コピー及び裏面使用する。	100%実施している。
		封筒類の使い回しをする。	100%実施している。
		会議、報告書類の電子メール化する。	100%実施している。
		容器等の再使用、再利用化する。	100%実施している。
		業者から書類提出時、封筒を返却する。	100%実施している。
排出方法		廃棄物の分別回収。	100%実施している。
※ 年間目標 1%削減			

★ 水資源使用料の削減

資源の削減	実施期間	2019年1月～12月	取組結果
水資源の使用方法		洗車は、各指定箇所で行う。	100%実施している。
		車輛の洗車は、水拭き又は容器を使用する。	100%実施している。
		洗濯、洗い物の際は、節水に努める。	100%実施している。
		浄化槽の水張りは、80/100とする。	100%実施している。
水資源の使用制限		私用を禁止する。	100%実施している。
漏水検査の実施		漏水検査を年2回(6月・12月)実施する。	100%実施している。
※ 年間目標 1%削減			

★ グリーン購入率の向上

資源の削減	実施期間	2019年1月～12月	取組結果
商品等の購入		エコ・Gマークの商品を積極的に購入する。	95%購入している。
※ 年間目標 95/100%			

★ 業務の環境負荷の低減の推進

燃費率の向上	実施期間	2019年1月～12月	取組結果
燃費率の把握		各車輛ごとに燃費表を作成し把握する。	100%把握している。
目標燃費率の設定		全車輛の平均 6.0km/ℓ以上。	6.48 km/ℓ
※ 年間目標 6.0 km/ℓ以上			

★ 業務の環境負荷の低減の推進

環境の取り組み	実施期間	2019年1月～12月	取組結果
自己チェックの作成		チェック表を作成して、取り組んで行く。	100%達成している。
※ 年間目標 100%			

## 12 環境目標の実績

2019年度 (削減及び向上項目)		単位	2017年 実績値	2018年 実績値	2019年 目標値	2019年 実績値	前年度 比較	削減率 購入率
1	Co2排出量 燃料	kg-co2 売上当たり	732222.89 1409	717516 1366	710341 1352	704893 1418	-12623 52	3.8 %
2	Co2排出量 電力	kg-co2 売上当たり	15442 29.7	15595 29.7	15439 29.4	15929 32.05	334 2.35	7.9 %
3	廃棄物排出量	kg 人員当たり	2945 60	2829 59	2801 58.4	2816 58.6	-13 -0.4	-0.7 %
4	水資源排出量	kg 人員当たり	30800 653	30100 627	29799 620	29800 621	-300 -6	-0.96 %
5	グリーン購入率 (95/100%)	%	95	95	95	95	0	-
6	燃費率 (計平均 6.0km/ℓ)	km/ℓ	6.5	6.53	6.0	6.48	-0.05	-
7	環境取組実施率	%	92	95	94	98	4.00	-

※ 燃料(ガソリン)Co2排出係数は、0.0671kg-co2を使用しています。

※ 燃料(軽油)Co2排出係数は、0.0687kg-co2を使用しています。

※ 電力(東京電力)Co2排出係数は、0.505kg-co2/kwhを使用しています。

## 13 環境活動計画の取組結果及び評価、次年度取組内容

2019年度 (結果及び評価項目)		年間 目標	取組 結果	評価	次年度取組内容
1	Co2排出量 燃料(売上当たり)	-1 %	3.8 %	×	ドライブレコーダーの取り付けを実施し 運転指導(エコドライブ)強化していく。
2	Co2排出量 電力(売上当たり)	-1 %	7.9 %	×	業務時間外(残業等)での電力の使用を 削減の為に業務効率の向上に取り組む。
3	廃棄物排出量 (人員当たり)	-1 %	-0.7 %	△	印刷ミス等に注意し、ペーパーレス化を 強化して取り組む。
4	水資源排出量 (人員当たり)	-1 %	-0.96 %	△	観賞用水槽に使用する水資源量に気を つけて、削減出来るよう取り組む。
5	グリーン購入率 (95/100%)	95 %	95 %	○	95%/100を下回らない様、エコ商品の 購入に取り組む。
6	燃費率 (計平均 6.0km/ℓ)	6.0	6.48	○	6.50km/ℓを下回らない様エコドライブの 取り組み内容を強化し取り組む。
7	環境取組実施率	94 %	98 %	○	実施率100%になるよう取り組む。

評価内容 ○ 環境活動計画が実施され目標が達成できた。

△ 環境活動計画が実施されたが一部目標が達成できなかった。

× 環境活動計画が実施されたが実行不足で目標が達成できなかった。



## 15 代表者による全体の評価と見直しの結果

### ★ 運用内容確認

取組状況の確認及び評価	7月 8日	1月 6日	報告者	確認者
不適合項目	無	無		
要改善事項	無	無		

※ 運用内容確認は、年2回上記日程にて相談役、環境最高責任者、内部監査で実施しました。

※ 運用内容確認の報告内容を基に全体の評価と見直しをしています。

### ★ 2019年度について

Co2削減(燃料・電力)については、年間目標の達成が出来ず、燃料使用量は3.8%  
電力使用量は7.9%増えてしまいました。

廃棄物排出量は、-0.7% 水資源使用量は、-0.96%削減しましたが、年間目標の1%の  
削減まであと一步届かず、残念な結果となりました。

環境最高責任者及び全構成員が一丸となって取り組んだと思いますが、この結果を  
しっかりと受け止めて次年度に繋げること。

### ★ 2020年度について

Co2削減(燃料)するために、ドライブレコーダー(運転診断機能付き)の取り付けを  
前年度、実施した車輛(貨物運送車輛5第)以外の車輛(産業廃棄物収集運搬  
車、貨物配送車)に取り付け及び古い貨物車輛を2台デジタルタコグラフ搭載車に  
入れ替えて、運転操作の確認及び教育(指導)の内容を強化して行く。

Co2削減(電力)するために、

### ★ その他

2005年よりEA21に取り組み、2006年6月年に認証取得し、14年が経過しました。

10年目は、中央事務局より認証・登録10年継続事業者として表彰して頂き今まで、  
環境活動に取り組んできて、この上ない喜びです。

この環境活動レポートは、弊社のホームページで社外に公開いたします。



































